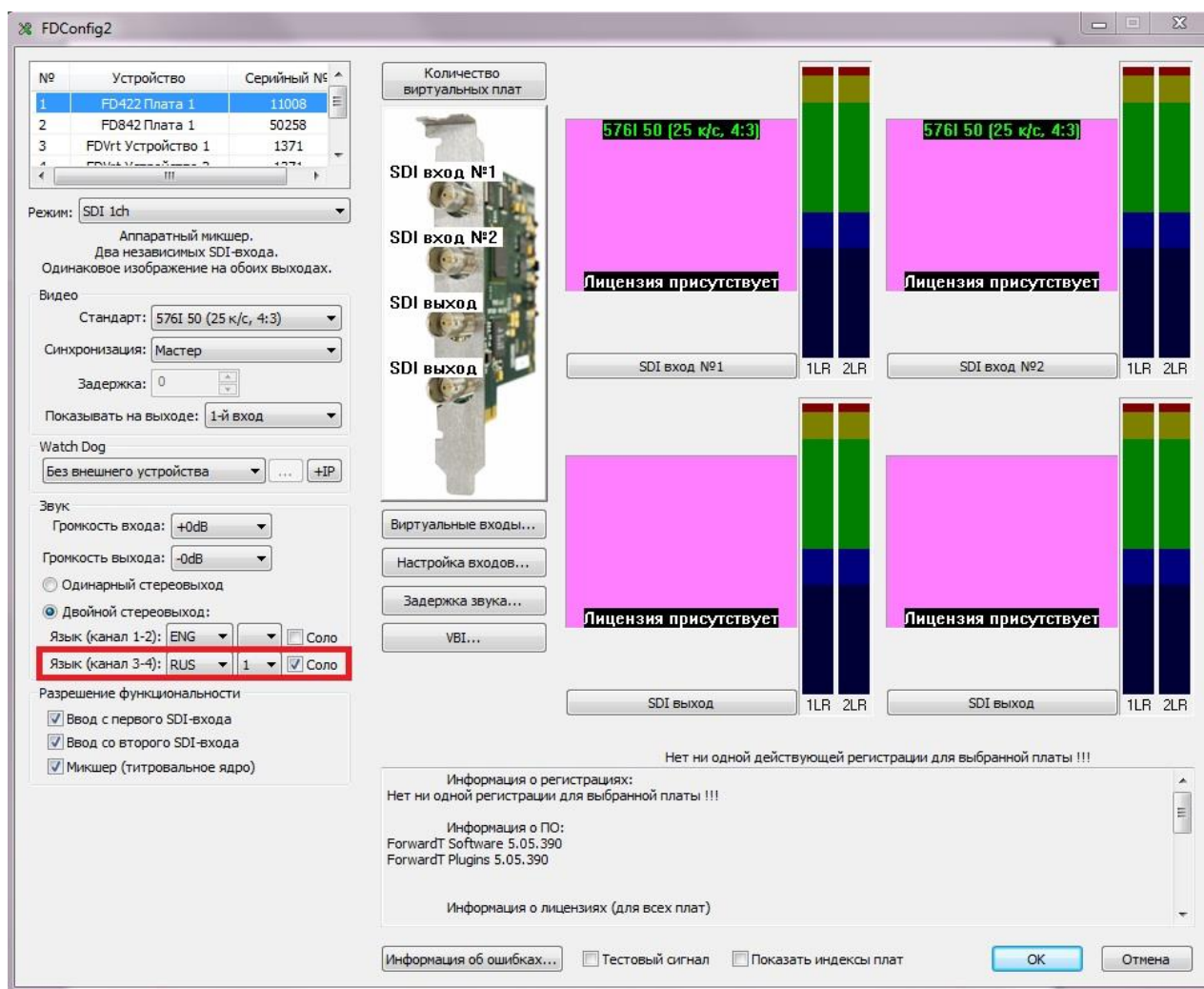


Встраивание DTMF-меток в отдельной звуковой дорожке.

1. Сначала в программе FDConfig2 требуется настроить для платы двойной стереовыход, и обозначить язык для дорожки, в которой будет идти DTMF-метка. Поставить галочку «соло», чтобы в этом канале не проигрывался звук из видеофайлов (будет проигрываться, только если в названии файла будет добавка с названием языка (см. скриншот, в данном случае filename_RUS1.wav)

Если используется виртуальная плата, то для нее в программе FDConfig2 аналогично добавляется еще один язык (у виртуальной платы их может быть до восьми), и отметка «соло» для этого языка.

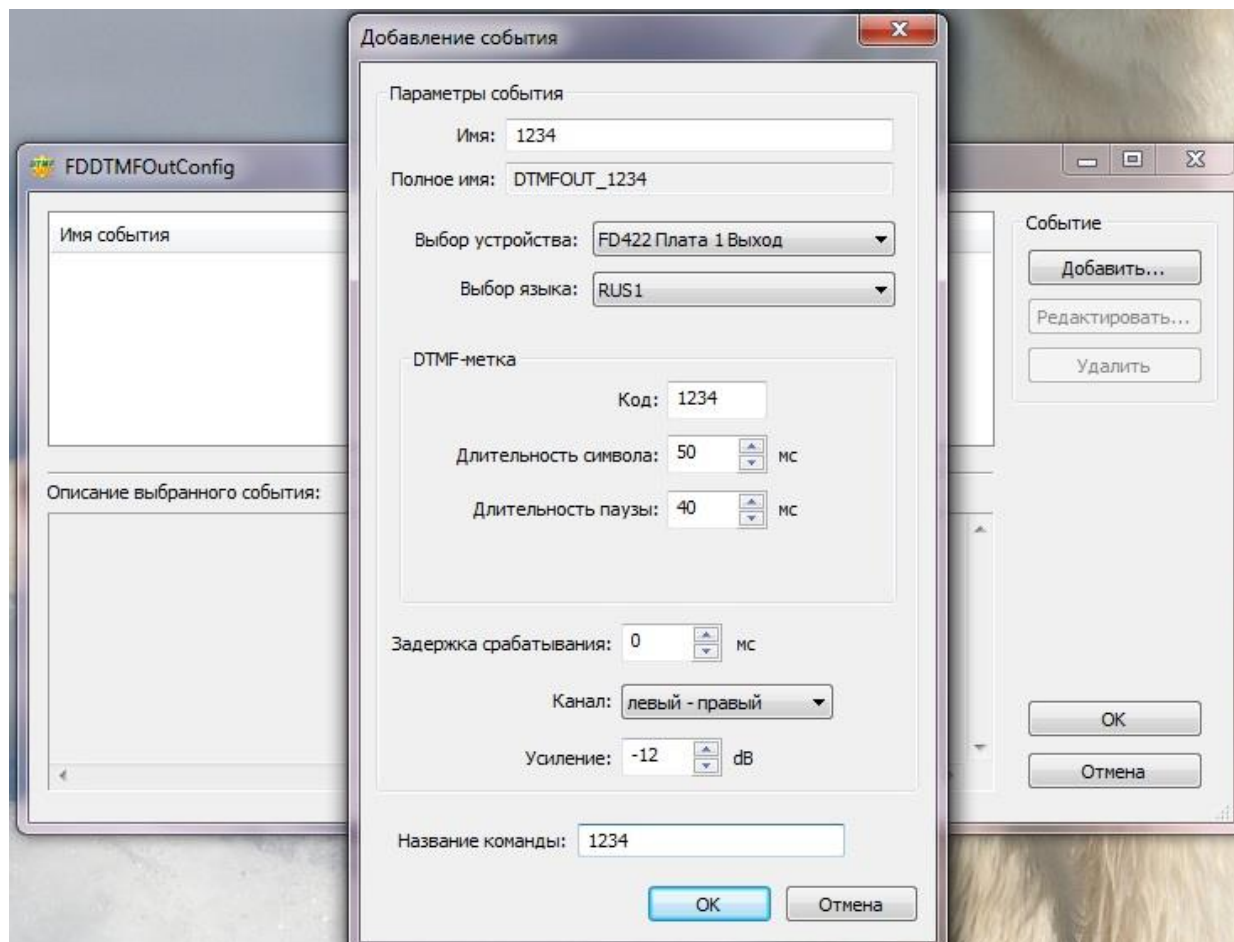
FDConfig2 закрыть по кнопке «Ок» и дождаться перезапуска сервиса.



2. Далее, открыть приложение FDDTMFOutConfig.exe. Путь к программе - C:\Program Files\ForwardT Software\Tools\DTMFOut. Добавить событие.
 - ♣ DTMF-метка, код: задается последовательность символов (допустимые символы: 0, 1, 2, 3, 4, 5, 6, 7, 8, 9, A, B, C, D, *, #), например "D480".
 - ♣ Длительность символа: задает длительность звучания каждого из DTMF-символов (в миллисекундах).
 - ♣ Длительность паузы: задает паузу между DTMF-символами (в миллисекундах).
 - ♣ Задержка срабатывания: задает смещение начала DTMF-метки от конца звукового файла.
 - ♣ Канал: задает способ добавления DTMF-метки, если звуковой файл в формате стерео:

- **Левый** – метка врезается только в левый канал.
- **Правый** – метка врезается только в правый канал.
- **Левый + Правый** – метка врезается только в оба канала.
- **Левый – Правый** – метка врезается в оба канала, но в инвертированном виде, так, чтобы при совмещении левого и правого каналов, в результирующем моно сигнале метки совсем не было слышно.

▲ Усиление: задает громкость звучания DTMF-метки (0dB – максимальная громкость).
Выход из программы по кнопке «Ок».



3. Далее, настройка в программе OnAir. Открыть OnAir на той плате, для которой производилась настройка по генерации DTMF-сигнала. В Установках на закладке «События GPI» добавить команду DTMF. Далее, она появляется в OnAir на закладке «Редактируемые команды» и ее можно вставлять в расписание, например перед рекламной отбивкой, и она работает одновременно с видеофайлом, стоящим за ней в расписании.

(см. скриншоты ниже).

