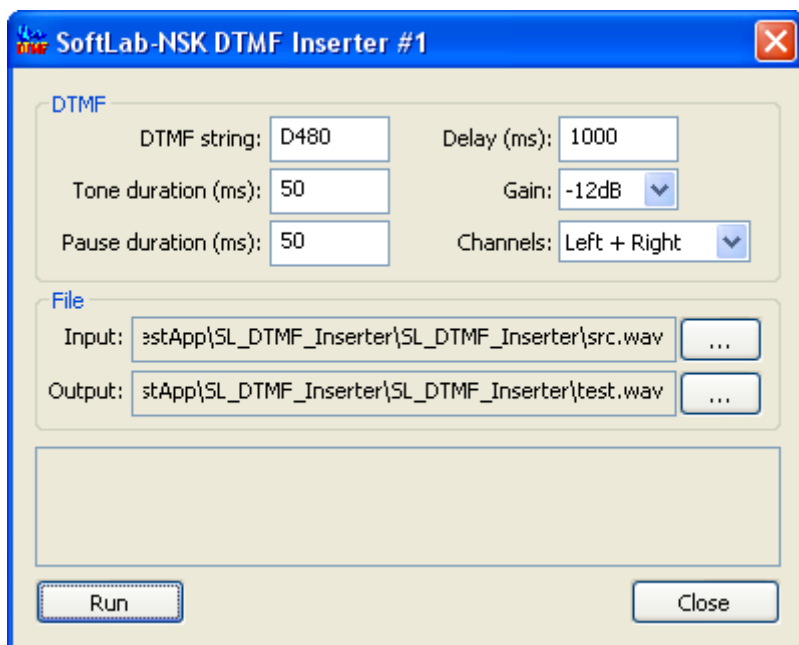


Вставка DTMF-меток в звуковой файл

Программа SL_DTMF_Inserter предназначена для вставки DTMF-метки в звуковой WAV-файл. Если такой файл с метками будет располагаться рядом с видеофайлом рекламной заставки, то её звуковое сопровождение (с меткой) будет браться именно из внешнего WAV-файла.

Расположение программы: C:\Program Files\ForwardT Software\Tools\SLDTMFInserter \ SL_DTMF_Inserter .exe



В группе «**DTMF**» задаются параметры DTMF-метки:

- **DTMF string** – задает последовательность DTMF символов (допустимые символы: 0, 1, 2, 3, 4, 5, 6, 7, 8, 9, A, B, C, D, *, #), например "D480".
- **Tone duration (ms)** – задает длительность звучания каждого из DTMF-символов (в миллисекундах).
- **Pause duration (ms)** – задает паузу между DTMF-символами (в миллисекундах).
- **Delay (ms)** – задает смещение начала DTMF-метки от конца звукового файла.
- **Gain** – задает громкость звучания DTMF-метки (0dB – максимальная громкость).
- **Channels** – задает способ добавления DTMF-метки, если звуковой файл в формате стерео:
 - **Left** – метка врезается только в левый канал.
 - **Right** – метка врезается только в правый канал.
 - **Left + Right** – метка врезается только в оба канала.
 - **Left – Right** – метка врезается в оба канала, но в инвертированном виде, так, чтобы при совмещении левого и правого каналов, в результирующем моно сигнале метки совсем не было слышно.

В группе «**File**» задаются входной и выходной файлы:

- **Input** – имя входного WAV-файла, в который нужно вставить DTMF-метку. Входной звуковой файл должен быть в формате PCM 16 бит моно или стерео, то есть обычный звуковой файл без сжатия.
- **Output** – имя выходного WAV-файла, содержащего звук из входного файла с вставленной DTMF-меткой.

Кнопка «**Run**» запускает процесс вставки DTMF-метки. Над кнопкой расположено информационное текстовое поле, в котором отображается результат вставки DTMF-метки. Во второй строке отображаются коэффициенты ослабления для левого канала входного WAV-файла, а в третьей строке – для правого канала. При возникновении ошибки показывается диалоговое окно с описанием ошибки.

Кнопка «**Close**» сохраняет настройки и закрывает программу. При последующем старте будут автоматически загружены текущие настройки.

Программа сохраняет настройки в ветке реестра HKEY_CURRENT_USER\Software\Softlab-Nsk\DTMF_Inserter\#1.

При запуске из командной строке в качестве параметра можно указать #N, где N – произвольное число, задающее номер экземпляра сохраненных настроек.

Например:

```
" C:\Program Files\ForwardT Software\Tools\SLDTMFInserter \ SL_DTMF_Inserter .exe" #2
```

В этом случае можно сохранять настройки для разных DTMF-меток. Например, для входной и выходной.