

SLPlaybackReport



Программа для сбора статистики
о выпущенных в эфир видеороликах

*Дата выпуска:
25 июня 2013 г.*

Краткое руководство



Содержание

Введение	3
Запуск программы.....	4
Работа с программой.....	6
1. Общий порядок работы.....	6
2. Настройка запроса	6
3. Выполнение запроса и просмотр отчёта	11
4. Многократное использование запросов	12
5. Завершение работы с программой.....	12



Введение

Программа SLPlaybackReport предназначена для получения сведений о вышедших в эфир рекламных роликах при управлении вещанием с помощью программы FDOOnAir. Полученные результаты могут быть использованы для отчета перед рекламодателем: сколько раз и в какое время за запрошенный интервал времени были выданы в эфир определенные видеоролики.

Отчет создается на базе защищенных лог-файлов FDOOnAir. Отчёт хранится в файле с расширением .txt и может быть открыт с помощью любого текстового редактора.

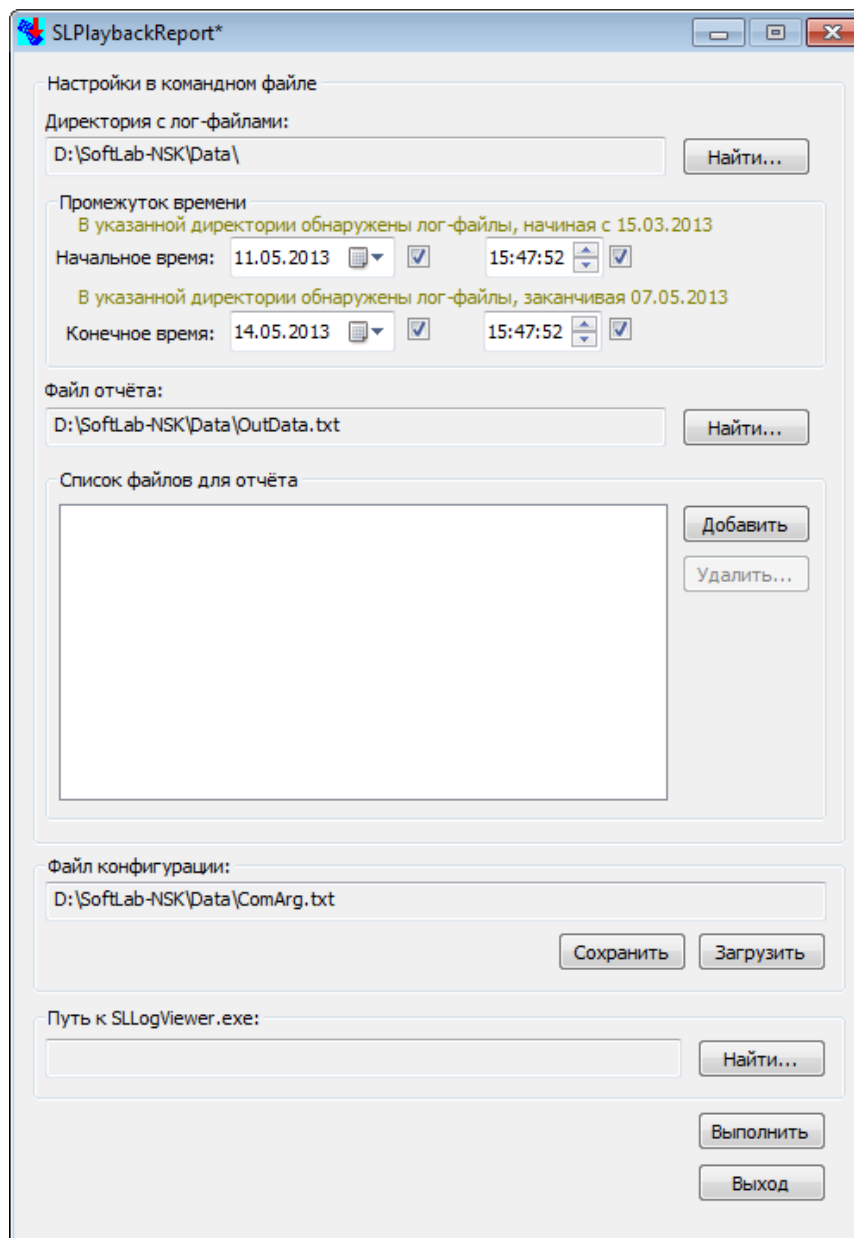
Примечание: Защищённый лог-файл автоматически записывается всегда, пока работает программа FDOOnAir. Папка для хранения лог-файлов задаётся в установках FDOOnAir. В состав ПО ForwardT Software и ForwardTS входит программа SLLogViewer, предназначенная для работы с лог-файлами FDOOnAir. Программа предоставляет интерфейс для просмотра информации в лог-файлах (с возможностью сортировки и фильтрации записей) и экспорта ее в текстовый файл. Подробнее см. краткое руководство [«SLLogViewer: просмотр и экспорт информации из защищенного лог-файла»](#).



Запуск программы

Чтобы запустить программу, необходимо вызвать файл ~\Tools\SLPlaybackReport\SLPlaybackReport.exe где ~ – полный путь к папке, в которую установлено ПО ForwardT Software или ForwardTS. По умолчанию – это C:\Program Files\ForwardT Software или C:\Program Files\ForwardTS, соответственно.

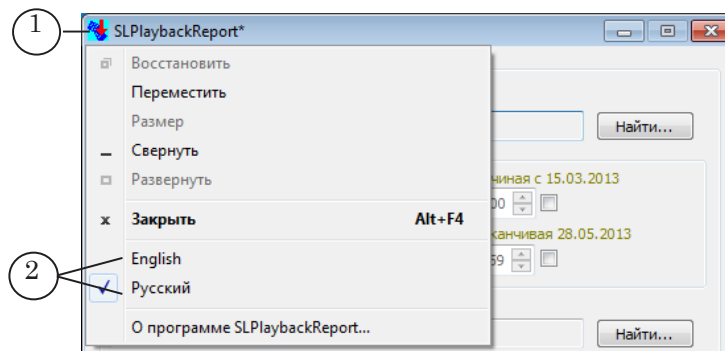
Откроется главное окно программы.





Язык интерфейса программы (Русский/Английский) устанавливается автоматически в соответствии с текущими настройками системы.

Чтобы изменить язык интерфейса, щелкните по значку программы в полосе заголовка главного окна (1) и выберите требуемый язык (2).



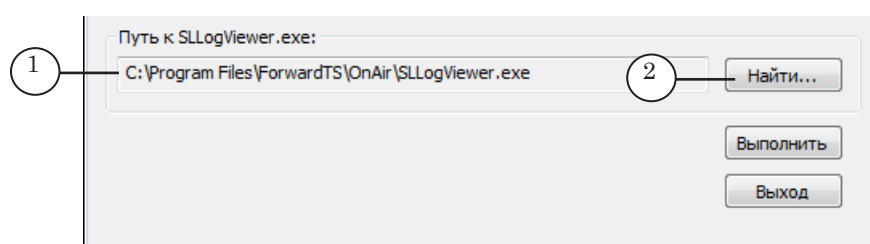
При первом запуске программы в настройках используются пути к папкам, заданные при установке ПО, и имена файлов, действующие по умолчанию. Эти пути и имена будут использоваться в данном документе. При последующих запусках программы будут действовать настройки, заданные в последнем сеансе работы.



Работа с программой

1. Общий порядок работы

1. Для получения необходимой информации из лог-файлов программы FDO nAir требуется:
 1. Указать путь к файлу программы SLLogViewer (см. пункт 2).
 2. Настроить запрос для программы SLLogViewer.
 3. Выполнить запрос и просмотреть файл отчёта.
2. Убедитесь, что в поле Путь к SLLogViewer.exe (1) указан действующий полный путь к файлу программы SLLogViewer.



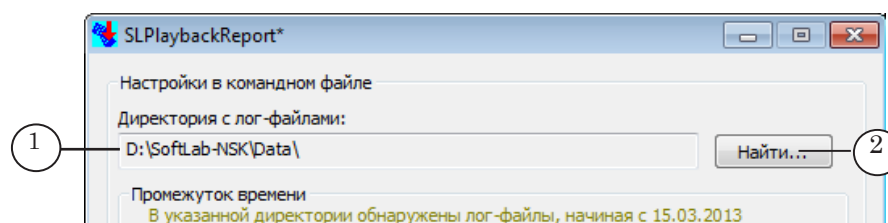
Если путь отсутствует или недействителен, нажмите кнопку Найти (2) и с помощью стандартного диалога задайте правильный путь. В случае стандартной установки путь к файлу программы: ~\OnAir\SLLogViewer.exe, где ~ – путь к папке, в которую установлено ПО.

2. Настройка запроса

Чтобы настроить запрос, требуется указать:

1. Путь к папке с защищенными лог-файлами.
2. Интервал времени для отчёта: дата и время начала – дата и время конца.
3. Список файлов, о выходе которых в эфир требуется отчет: полные пути к папкам с роликами.
4. Полный путь к файлу отчета.

2.1. Путь к папке с лог-файлами



В поле Директория с лог-файлами (1) отображается полный путь к папке с защищенными лог-файлами FDO nAir, на основе которых требуется собрать информацию для отчета. Для того чтобы выбрать другую папку, нажмите кнопку Найти (2) и с помощью стандартного диалога задайте нужную папку.



Примечание: Папка для хранения защищенных лог-файлов задается при настройке программы FDO nAir (по умолчанию – это рабочая папка, заданная при установке ПО).



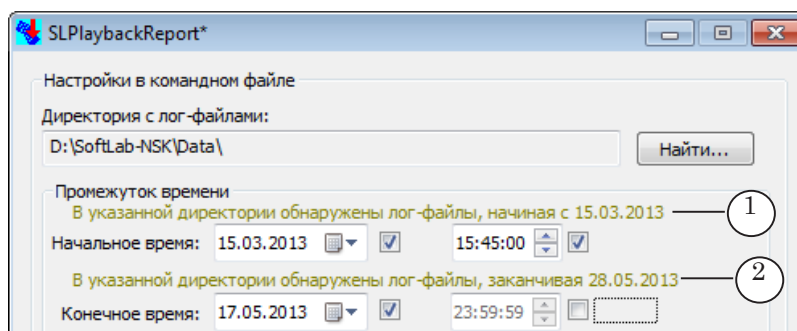
Чтобы узнать действующий полный путь к папке с лог-файлами, выполните следующее:

1. В окне FDO nAir нажмите кнопку Установки (1).
2. В окне Установки (2) откройте вкладку Журнал (3). В поле Каталог защищённого журнала (4) будет указан действующий путь к лог-файлам.

2. Если в папке, указанной в поле Директория с лог-файлами, есть лог-файлы, в группе элементов Промежуток времени появятся подсказки:

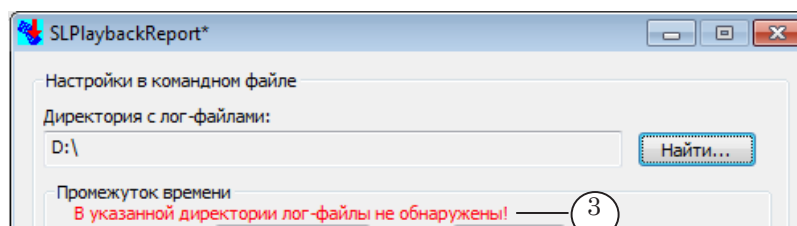
В указанной директории обнаружены лог-файлы, начиная с ДД.ММ.ГГГГ (1),

В указанной директории обнаружены лог-файлы, заканчивая ДД.ММ.ГГГГ (2), где ДД.ММ.ГГГГ – конкретные даты.



Если лог-файлов нет, появится подсказка

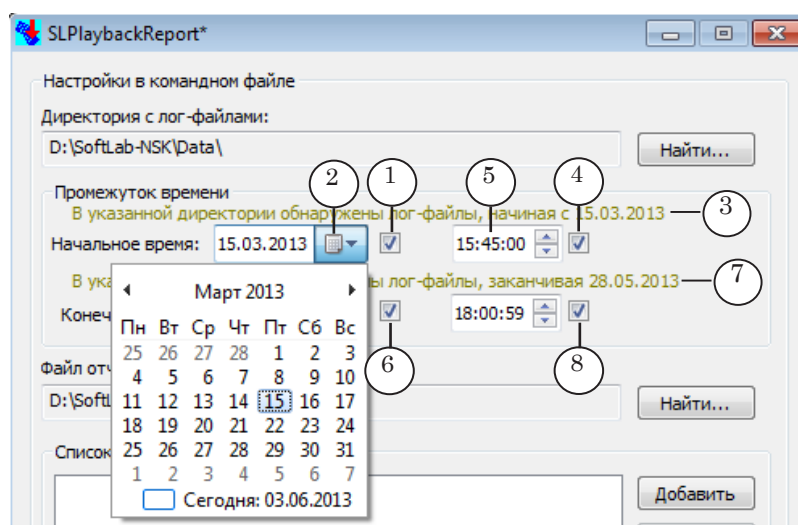
В указанной директории лог-файлы не обнаружены! (3).





2.2. Выбор интервала

В группе элементов Промежуток времени задайте начало и конец интервала времени, за который требуется создать отчет.



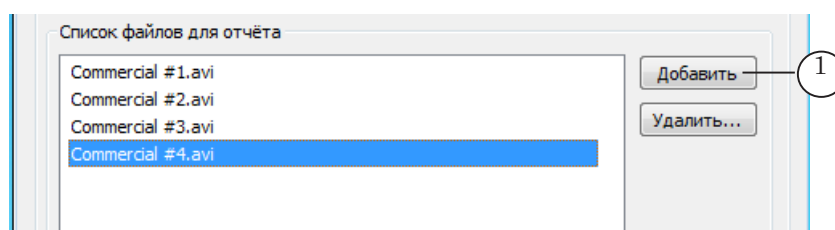
1. В строке Начальное время:
 1. Поставьте флажок (1). Щелкните по кнопке (2) и в открывшемся календаре выберите требуемую дату. Если флажок снят, то автоматически будет использоваться дата, указанная в подсказке: В указанной директории обнаружены лог-файлы, начиная с ДД.ММ.ГГГГ (3).
 2. Поставьте флажок (4) и задайте время (5). Если флажок снят, то автоматически будет использоваться время 00:00:00.
2. В строке Конечное время задайте требуемые значения аналогичным образом:
 1. Если флажок для даты (6) отсутствует, будет использоваться дата из подсказки (7).
 2. Если флажок для времени (8) отсутствует, то автоматически будет использоваться время 23:59:59.



2.3. Список роликов для отчёта

С помощью группы элементов Список файлов для отчета задайте имена роликов, информацию о которых требуется вывести в отчете:

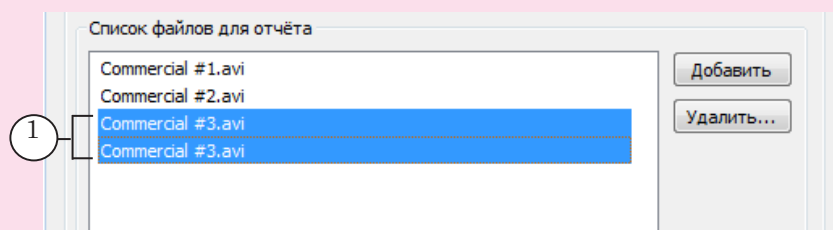
1. Чтобы добавить видеофайлы в список:
 1. Нажмите кнопку **Добавить** (1) и, используя стандартный диалог, выберите папку, содержащую требуемые видеофайлы.
 2. Выделите в папке мышью один или, удерживая клавишу **Ctrl**, несколько файлов, и нажмите кнопку **Открыть**. Имена выделенных видеофайлов добавятся в окно.
 3. Повторите шаги 1. 2 для добавления роликов из следующей папки.



Важно: При создании и обработке списка учитываются полные пути к файлам.

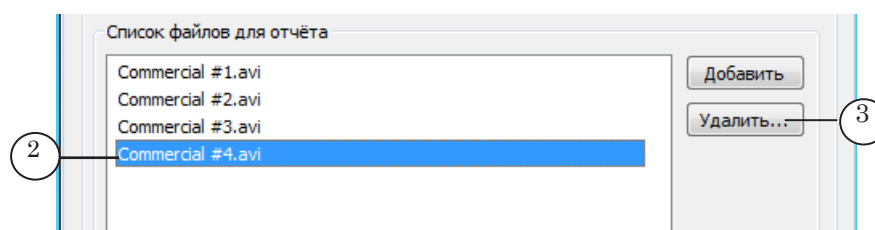
В окне **Список файлов для отчёта** отображаются только имена файлов без полного пути к ним.

Следует учитывать, что файлы с одинаковыми именами, но расположенные в разных папках, считаются разными. Они могут одновременно содержаться в списке (1).



При попытке повторно добавить в список файл из той же самой папки будет выдано предупреждение, файл не добавится.

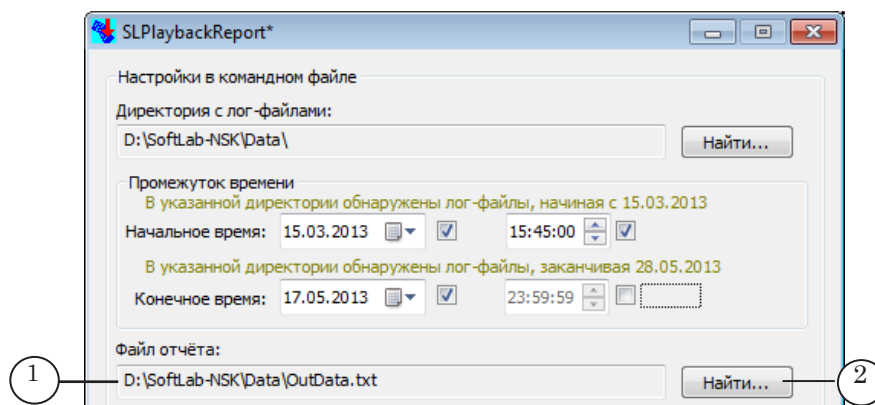
2. Чтобы удалить из списка ненужные ролики, выделите их в окне (2) и нажмите кнопку **Удалить** (3).





2.4. Файл отчёта

В поле Файл отчета (1) отображается полный путь к файлу отчета. Для того чтобы задать другой файл, нажмите кнопку Найти (2) и с помощью стандартного диалога задайте папку и имя файла.



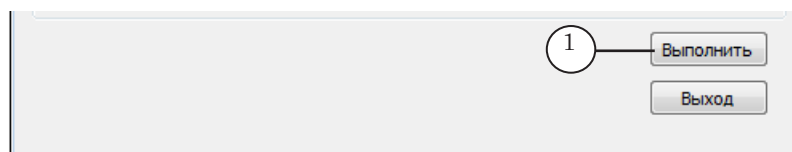
Если файл с таким именем не существует, он будет создан.

Если указано имя существующего файла, при выполнении запроса (см. следующий раздел) содержимое файла будет перезаписано.



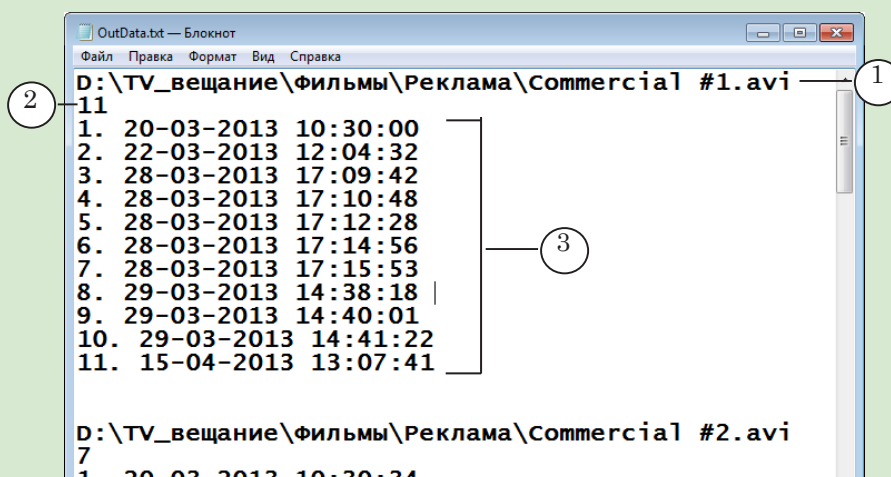
3. Выполнение запроса и просмотр отчёта

1. Чтобы получить отчёт на основе созданного запроса, нажмите кнопку Выполнить (1).



2. Информация, полученная в результате выполнения запроса, будет записана в указанный файл отчета. Для просмотра файл может быть открыт в любом текстовом редакторе, например, Блокноте Windows.

➡ **Пример:** На рисунке показан пример файла отчета, открытого в Блокноте.



Для каждого ролика, указанного в окне Список файлов для отчёта, сформирована запись, в которой содержатся:

- полный путь к файлу ролика (1);
- общее количество выходов в эфир за выбранный интервал времени (2);
- дата и время каждого выхода (3).

✓ **Важно:** При очередном нажатии на кнопку Выполнить вся информация в файле отчёта будет сформирована заново, а данные предыдущего отчёта уничтожены.



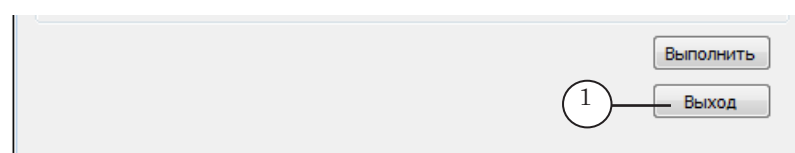
4. Многократное использование запросов

Созданную конфигурацию запроса можно сохранить и использовать неоднократно.



1. Нажмите кнопку Сохранить (1) и выберите путь и имя текстового файла, в котором будут сохранены настройки запроса.
В поле Файл конфигурации (2) отобразится полный путь к этому файлу.
2. Чтобы открыть конфигурацию запроса, созданную ранее, нажмите кнопку Загрузить (3) и откройте файл с требуемым запросом.

5. Завершение работы с программой



Для того чтобы закрыть программу, нажмите на кнопку Выход (1).

Полезные ссылки

Линейка продуктов Форвард Тх: описание, загрузка ПО, документация, готовые решения

http://www.softlab-nsk.com/rus/forward/forwardt_all.html

Техподдержка

<http://www.softlab-nsk.com/rus/forward/support.html>

e-mail: forward@softlab.tv

forward@sl.iae.nsk.su

forward@softlab-nsk.com

Форумы

<http://www.softlab-nsk.com/forum>

Документы, рекомендованные для дополнительного ознакомления

[SSLLogViewer: просмотр и экспорт информации из защищённого лог-файла.](#)