

ПО Форвард Т

FDTTimeShift

Ретрансляция телевизионного сигнала
со сдвигом по времени



*Дата выпуска:
02 октября 2008 г.*

Руководство пользователя



Содержание

Введение	3
Интерфейс программы	4
1. Запуск программы	4
2. Главное окно	4
3. Настройка задержки.....	5
4. Выбор хранилища и выходных линий.....	6
Настройка запуска программы.....	8
1. Формат команды запуска	8
2. Настройка ярлыков на рабочем столе.....	8
3. Использование нескольких экземпляров программы	9
Порядок работы	10





Введение

Программа FDTIMEShift предназначена для ретрансляции телевизионного сигнала со сдвигом по времени. Программа позволяет организовать воспроизведение данных, записанных в хранилище, с задержкой от 10 секунд до суток.

Программа FDTIMEShift входит в состав системы FDPSTPLAY (продукты Форвард ТП/ТП2) и используется в комплекте с приложением FDPSTPLAY VideoIn, которое служит для конфигурирования хранилищ и записи в них видео- и аудиоданных.

Обе программы могут одновременно работать с одним и тем же хранилищем: FDPSTPLAY VideoIn осуществляет запись, FDTIMEShift воспроизводит данные.

Параллельно может быть запущено несколько экземпляров программы, что позволяет выполнять воспроизведение данных из разных хранилищ по разным каналам.

Интерфейс программы

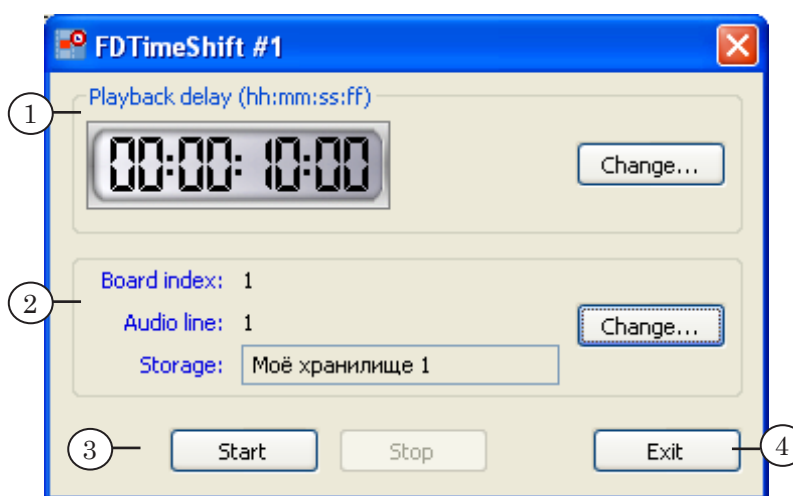
1. Запуск программы

Вызов приложения FDTimeShift осуществляется при запуске следующего файла:

C:\Program Files\ForwardT Software\PostPlay\FDTimeShift.exe

2. Главное окно

Вид главного окна приложения FDTimeShift представлен на рисунке ниже. Управляющие элементы главного окна служат для настройки и управления трансляцией.



Главное окно приложения:

1 – настройка времени задержки; 2 – настройка хранилища и выходных линий; 3 – управление трансляцией; 4 – выход из программы.

Группа элементов Playback delay предназначена для настройки сдвига трансляции (1). В ней расположены:

- часы – информационное поле, где отображается установленное время задержки;
- кнопка Change... – для вызова диалога настройки времени задержки.

В группе элементов для настройки источника данных и выходных линий (2) находятся:

- поля с информацией о текущих настройках:
 - Board Index – плата, на которой выполняется воспроизведение данных;
 - Audio line – звуковая линия, используемая для воспроизведения звука;
 - Storage – имя хранилища с видео- и аудиоданными;
- кнопка Change... – для вызова диалога изменения настроек.

Для управления трансляцией служат следующие кнопки (3):

- Start – для запуска воспроизведения;
- Stop – для остановки воспроизведения.

Выход из программы осуществляется с помощью кнопки Exit (4).

Кнопка Закр~~ы~~ть (X), расположенная в полосе заголовка окна, позволяет свернуть окно программы и поместить ее значок в область уведомлений панели задач.

✓ **Важно:** Выход из программы осуществляется только по кнопке Exit!

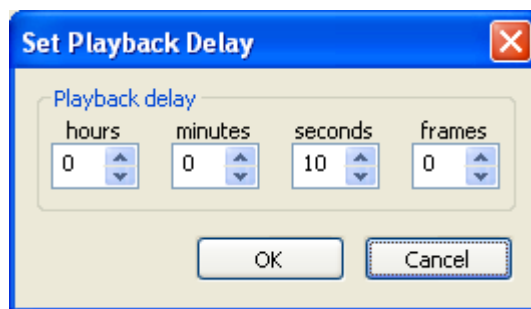
3. Настройка задержки

Диалог Set Playback Delay предназначен для настройки времени задержки трансляции. Он вызывается с помощью кнопки Change..., расположенной в основном окне приложения в группе Playback delay.

Время задержки представляется в формате часы:минуты:секунды:кадры. На значения времени действуют следующие ограничения:

- минимум – 10 секунд;
- максимум – 23 ч 59 мин 59 с 24 кадра (PAL);
23 ч 59 мин 59 с 29 кадров (NTSC).

Время задержки ограничено длительностью хранилища и не может быть больше суток.



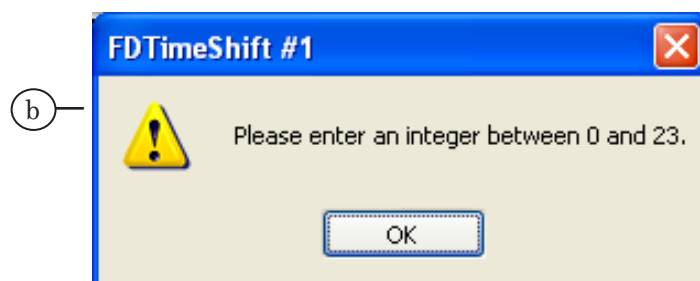
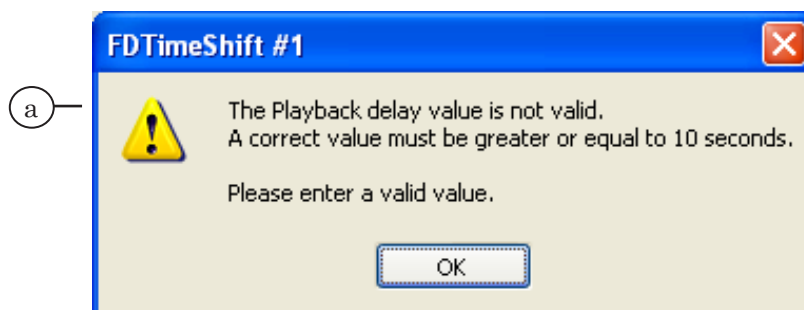
Для установки значения времени сдвига служат поля:

- hours – часы (от 0 до 23);
- minutes – минуты (от 0 до 59);
- seconds – секунды (от 10 до 59);
- frames – кадры (от 0 до 24/29).

Изменения сохраняются при нажатии на кнопку ОК.

Если указанное значение не удовлетворяет действующим ограничениям, то оно не сохраняется. При этом выдается соответствующее предупреждение:

- значение меньше допустимого (a);
- значение больше допустимого (b).



Предупреждение о некорректном времени задержки

4. Выбор хранилища и выходных линий

Диалог PostPlay Settings предназначен для выбора источника данных и выходных устройств. Он вызывается при нажатии на кнопку Change... в основном окне приложения в группе настройки устройств.



С помощью выпадающих списков, расположенных в группе FD300 output, выполняется выбор выходных устройств:



- Board Index – выбор платы, на которой будут воспроизводиться данные;
- Audio line – выбор звуковой линии.

Выпадающий список Storage служит для выбора хранилища данных.

Изменения сохраняются при нажатии на кнопку ОК.

Настройка запуска программы

1. Формат команды запуска

Запуск программы из командной строки осуществляется с помощью следующей команды:

```
"C:\Program Files\ForwardT Software\PostPlay\FDTimeShift.exe" #N [/start]
```

где:

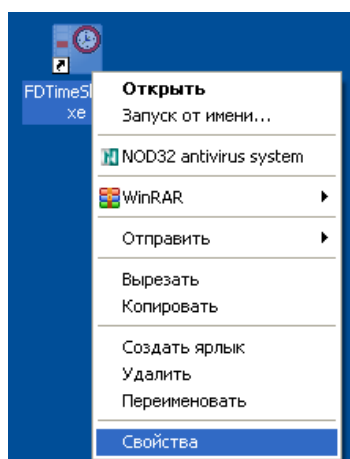
- в кавычках указан полный путь к программе FDTimeShift;
- #N – указатель на номер экземпляра программы:
 - # – обязательный символ;
 - N – номер экземпляра;
- /start – ключ для управления запуском трансляции при старте программы:
 - наличие ключа означает автоматический запуск трансляции в соответствии с действующими настройками (сдвиг по времени, хранилище, выходные устройства), установленными в предыдущем сеансе работы;
 - отсутствие – запуск программы в режиме ожидания (без запуска трансляции).

➡ **Пример:** Команда запуска второго экземпляра программы с автоматическим запуском трансляции данных имеет следующий вид:
"C:\Program Files\ForwardT Software\PostPlay\FDTimeShift.exe" #2 /start

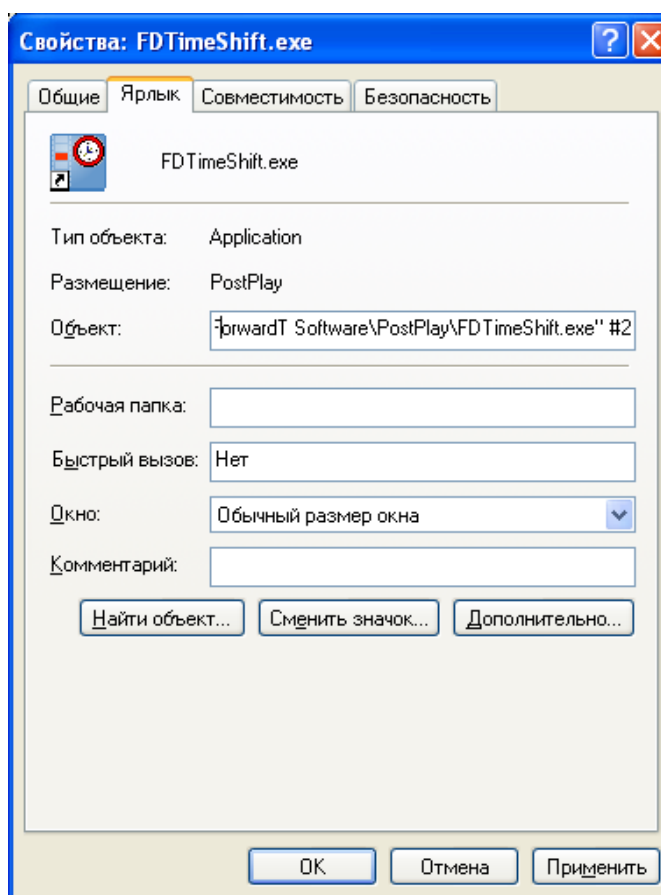
2. Настройка ярлыков на рабочем столе

Чтобы настроить на рабочем столе ярлык для запуска определенного экземпляра программы FDTimeShift, выполните следующие шаги:

1. Создайте ярлык программы FDTimeShift на рабочем столе.
2. Щелкнув ПКМ на ярлыке, откройте контекстное меню и выберите пункт Свойства.



3. В окне Свойства: FDTimeShift.exe в поле Объект укажите полный путь к программе FDTimeShift (в кавычках), а затем через пробел – символ # и номер экземпляра программы.



Совет: Если необходимо настроить ярлык на запуск программы с автоматическим запуском воспроизведения, то после номера экземпляра укажите ключ /start.

В этом случае сразу после запуска программы начнется трансляция данных в соответствии с действующими настройками, т.е. с заданными в предыдущем сеансе временем задержки, хранилищем, выходными устройствами.

3. Использование нескольких экземпляров программы

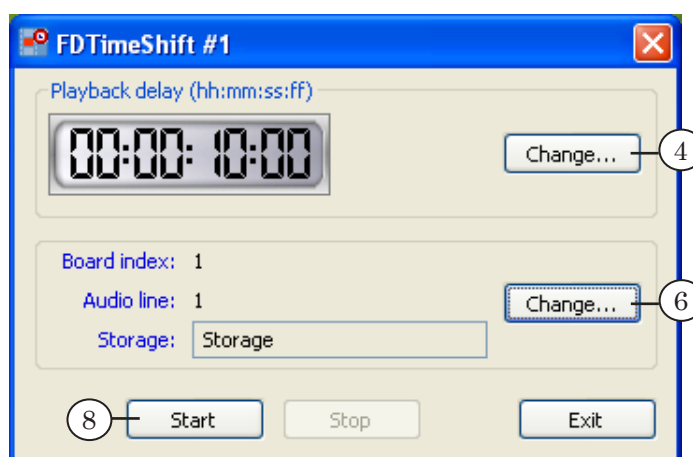
Программа FDTimeShift предназначена для работы с одной выходной линией.

Если требуется осуществлять трансляцию по нескольким линиям одновременно (при условии, что на компьютере установлено соответствующее число плат FD300), то нужно использовать несколько экземпляров программы: по одному на каждую линию.

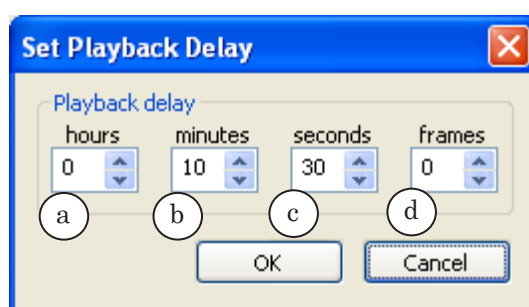
Запуск разных экземпляров программы можно выполнять с помощью командной строки или ярлыков на рабочем столе.

Порядок работы

1. Запустите программу FPostPlay VideoIn. Для этого используйте ярлык программы на рабочем столе или меню Пуск: Программы > ForwardT Software > PostPlay > VideoIn.
2. Настройте конфигурацию хранилища и запустите ввод данных в это хранилище (см. Руководство пользователя FPostPlay).
3. Запустите приложение FTimeShift:
C:\Program Files\ForwardT Software\PostPlay\FTimeShift.exe
4. Настройте время задержки. Для этого нажмите кнопку Change... в группе элементов Playback delay.

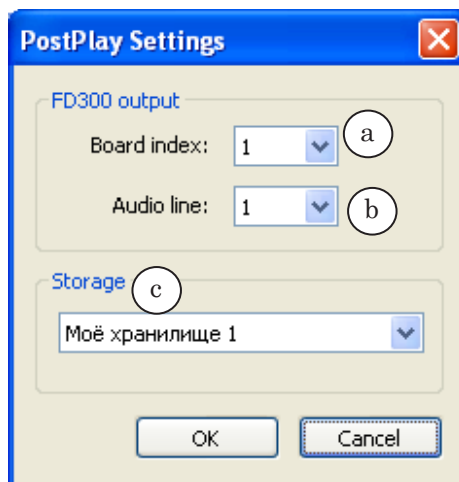


5. В открывшемся окне укажите время задержки: часы (a); минуты (b); секунды (c); кадры (d). Нажмите кнопку ОК для сохранения введенного значения.

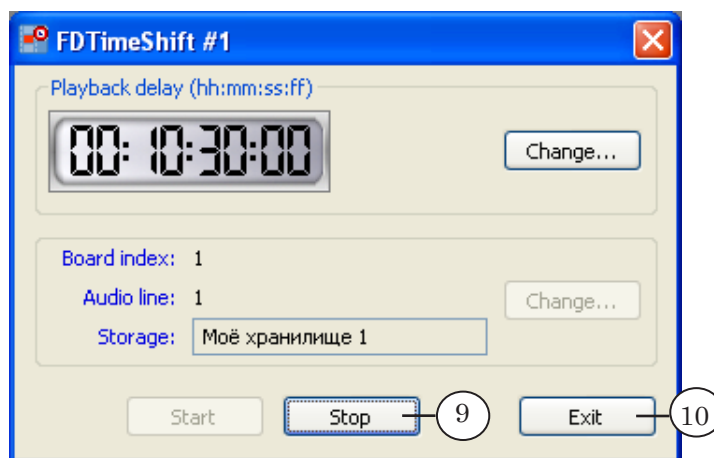


✓ **Важно:** Помните, что время задержки должно быть не меньше 10 секунд и не более 23 ч 59 мин 59 с 24 кадров (PAL) или 23 ч 59 мин 59 с 29 кадров (NTSC).

6. Нажмите кнопку Change... в группе элементов для выбора источника данных и выходных линий.
7. В открывшемся окне выберите плату (a), звуковую линию (b) и имя хранилища (c). Нажмите кнопку OK для сохранения внесенных изменений.



8. Нажмите кнопку Start для запуска трансляции.
9. Для остановки воспроизведения нажмите кнопку Stop.



10. Для выхода из приложения нажмите кнопку Exit.



Полезные ссылки

Линейка продуктов ФорвардТ: описание, загрузка ПО, документация, готовые решения

<http://www.softlab-nsk.com/rus/forward>

Техподдержка

e-mail: forward@sl.iae.nsk.su

forward@softlab-nsk.com

Форумы

<http://www.softlab-nsk.com/forum>