

ПО Форвард Т

# Настройка параметров платы FD300



*Дата выпуска:  
20 февраля 2008 г.*

Краткое руководство



---

## Содержание

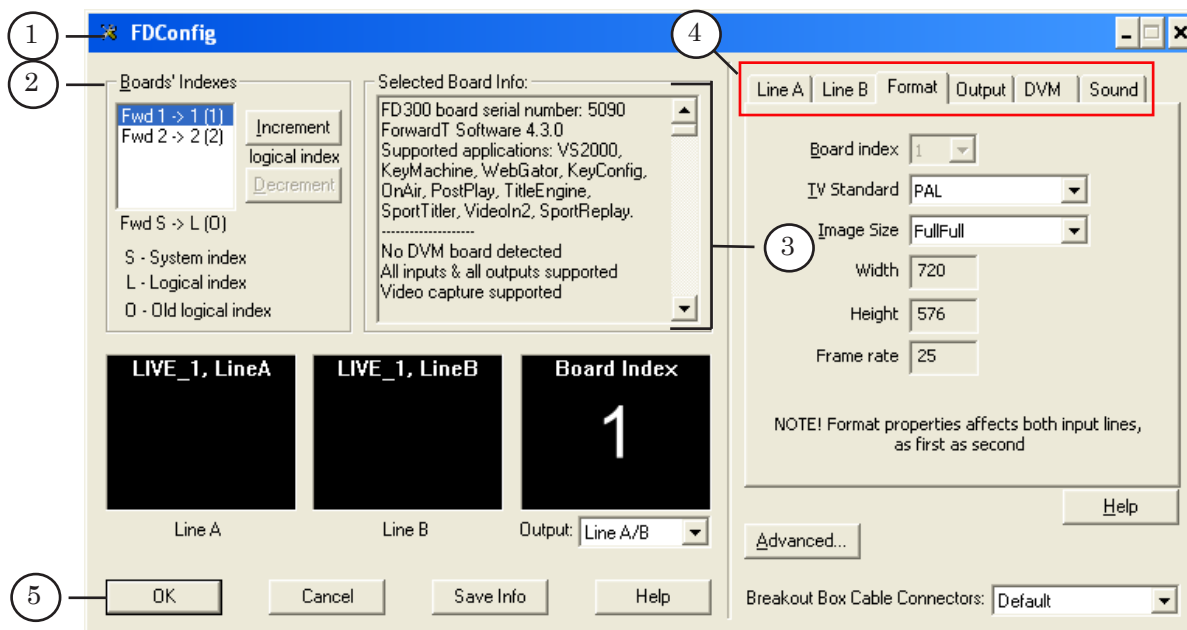
Настройка основных параметров платы FD300.....	3
1. Общая информация .....	3
2. Настройка входной линии .....	4
3. Настройка видеоформата .....	5
4. Настройка видеовыхода .....	6
5. Настройка звука .....	7
Настройка синхронизации в программе FD Configuration.....	9
1. Синхронизация от внутреннего генератора платы FD300.....	9
2. Синхронизация от внешнего источника.....	9
Настройка синхронизации в программе FDO nAir.....	11



## Настройка основных параметров платы FD300

### 1. Общая информация

1. Для настройки параметров платы FD300 запустите приложение FDConfiguration. Это можно сделать с помощью ярлыка программы, расположенного на рабочем столе, или меню Пуск: Все программы > ForwardT Software > Board Setup > FD300Configuration.
2. В списке Boards' Indexes перечислены все платы FD300, установленные в компьютере.  
Все настройки выполняются для платы, выбранной в списке.
3. Информация о выбранной плате FD300 приведена в текстовом поле Selected Board Info:
  - FD300 board serial number – серийный номер платы;
  - ForwardT Software xx.xx.xxx – версия установленного ПО, например, ForwardT Software 4.3.0;
  - Supported applications – список доступных приложений. Состав списка зависит от текущей регистрации выбранной платы.



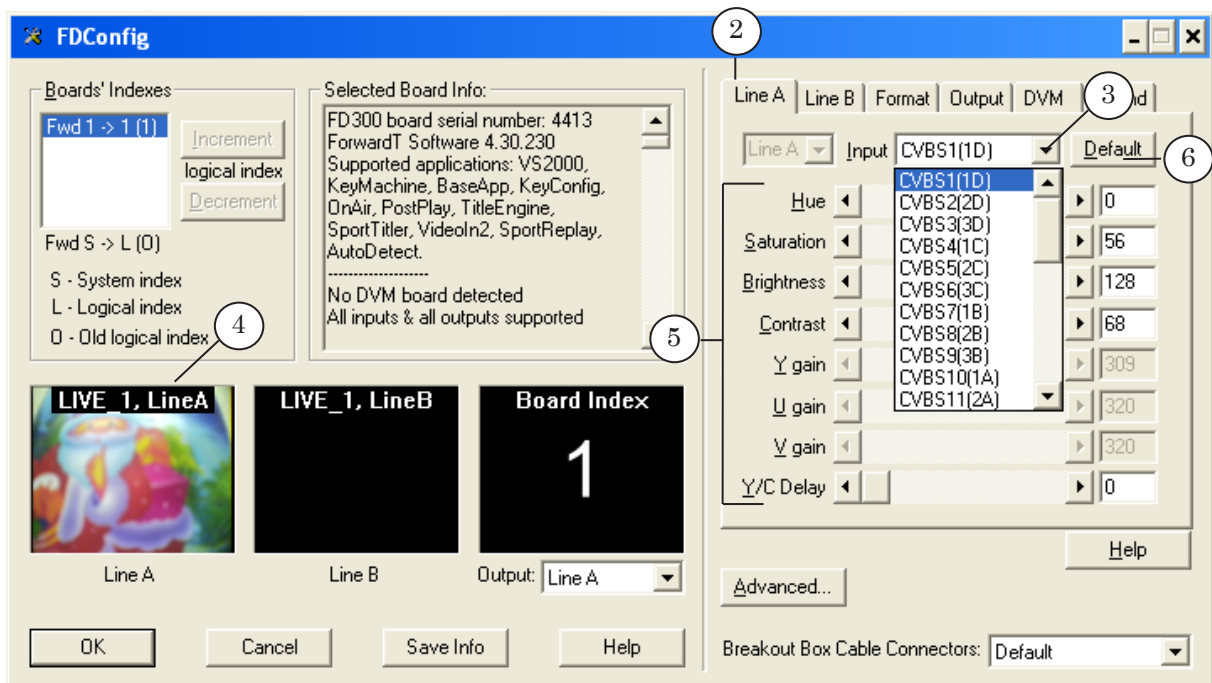
✓ **Важно:** Наличие строки No applications supported вместо списка Supported applications говорит о том, что не выполнена регистрация платы.

4. Настройка параметров выполняется с помощью закладок.
5. Для применения настроек и выхода из приложения служит кнопка ОК.



## 2. Настройка входной линии

1. Подключите источник видеосигнала к видеовходу платы.
2. Перейдите на закладку Line A.
3. В выпадающем списке Input выберите входную линию, к которой подключен источник сигнала.
4. Проверьте, что в области просмотра Line A появилось изображение – это означает, что подключение выполнено правильно.
5. Для настройки параметров изображения используйте специальные регуляторы. Например: Hue – цветность, Saturation – насыщенность и т.п.
6. Восстановить значения параметров по умолчанию можно с помощью кнопки Default.

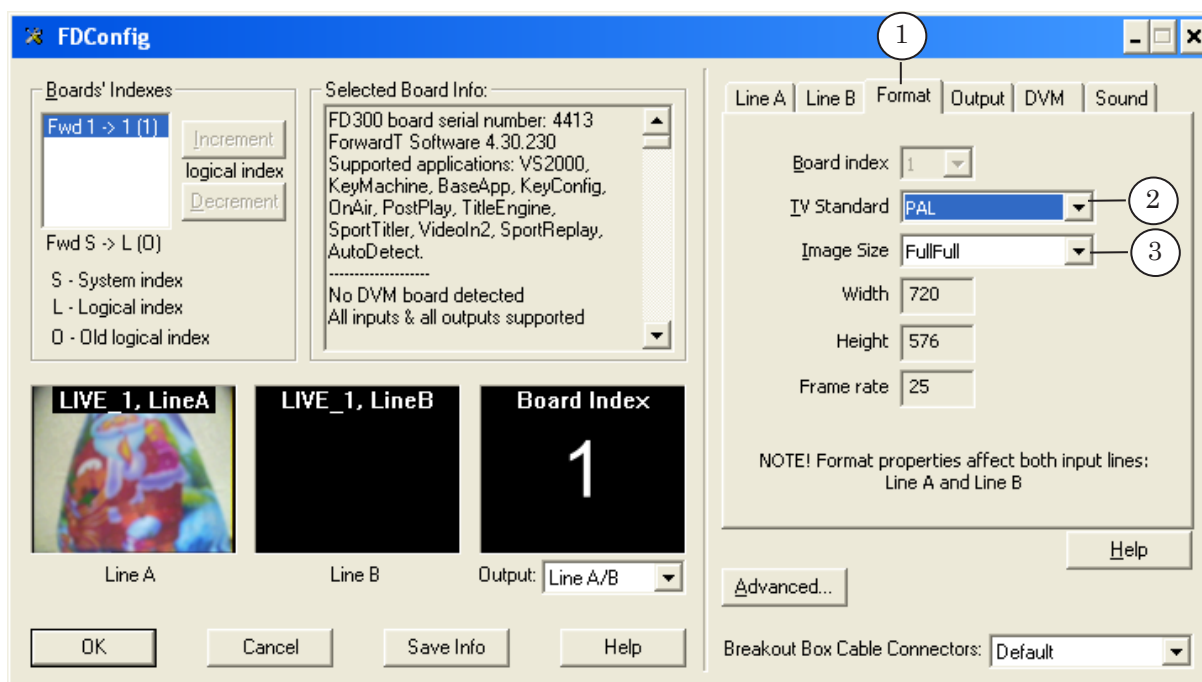


Настройка линии В выполняется аналогичным образом на закладке Line B.



### 3. Настройка видеоформата

1. Для настройки видеоформата перейдите на закладку Format.
2. В выпадающем списке TV Standard выберите необходимый ТВ-стандарт. Например, PAL.
3. С помощью списка Image Size задайте размер изображения (половинное или полное). Например, FullFull – полное.

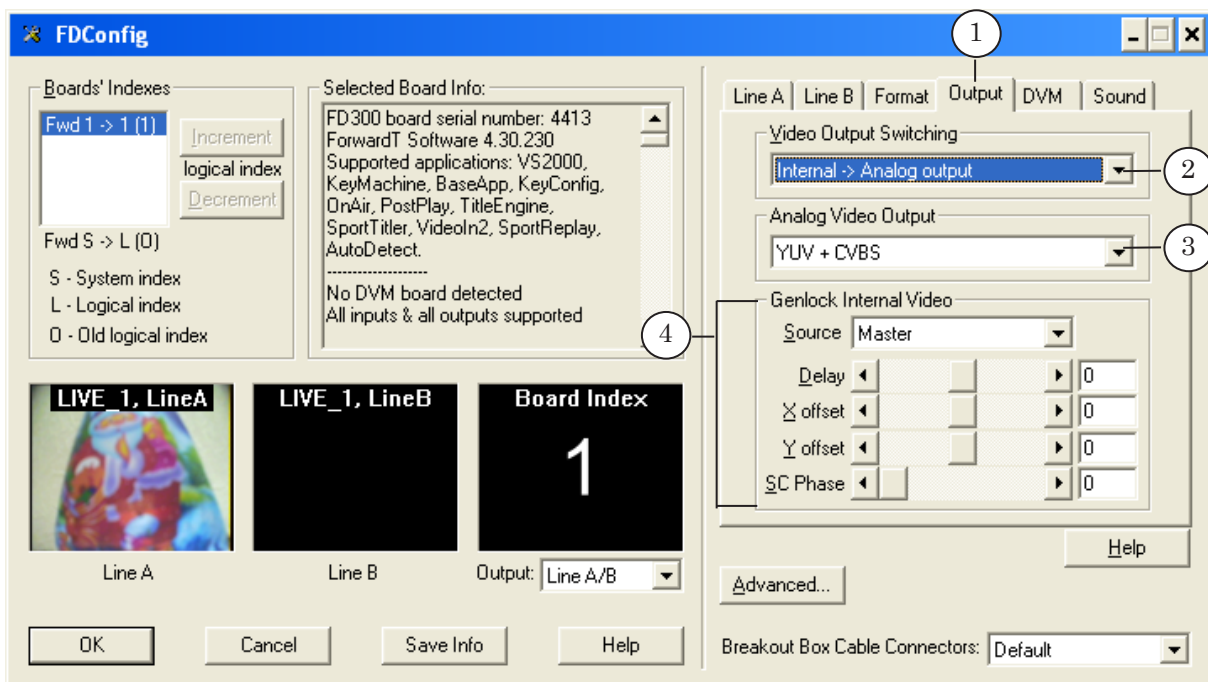


- ✓ **Важно:** Настройки, выполненные на этой странице, будут применяться к сигналу, проходящему как по линии А, так и по линии В.



#### 4. Настройка видеовыхода

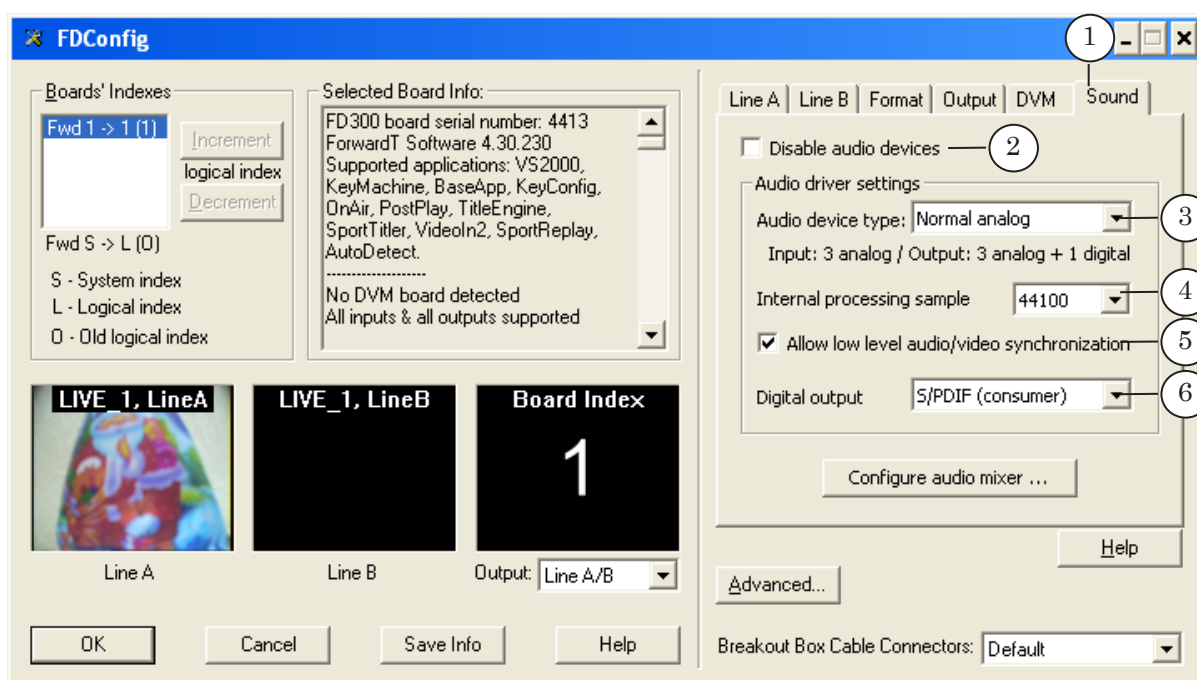
1. Для настройки видеовыхода перейдите на закладку Output.
2. В выпадающем списке Video Output Switching выберите режим работы видеовыхода. Например, для подключения аналогового видеовыхода платы – Internal->Analog output.
3. В списке Analog Video Output выберите тип аналогового видеосигнала. Например, для вывода композитного сигнала на ТВ-монитор, выберите YUV+CVBS. Подробнее о типах подключения см. Руководство пользователя "FDConfiguration: Настройка платы FD300".
4. С помощью группы элементов Genlock Internal Video настройте режим синхронизации. Синхронизация может выполняться с помощью внутреннего генератора платы FD300 (режим Master) или от внешнего источника (Line A\Line B). Подробнее о режиме синхронизации см. раздел "Настройка синхронизации в программе FD Configuration".





## 5. Настройка звука

1. Для настройки звука перейдите на закладку Sound.
2. Наличие флажка Disable audio devices означает запрет на использование звуковых устройств платы FD300.  
Если данный флажок снят, то использование устройств разрешено, и элементы доступны для настройки звуковых устройств.



3. В выпадающем списке Audio device type выберите режим работы звуковой подсистемы платы FD300. Режим определяется числом используемых цифровых и аналоговых звуковых входов и выходов.  
Например, в режиме Normal analog (Input: 3 analog /Output: 3 analog+1 digital) можно использовать:
  - три аналоговых звуковых входа;
  - три аналоговых звуковых выхода и один цифровой выход.
4. Выберите частоту дискретизации звука из выпадающего списка Internal processing sample. Рекомендуем значение 44100 или 44800 Гц.



**Совет:** Если большинство звуковых файлов, воспроизводимых на плате, оцифрованы с определенной частотой, рекомендуем установить эту частоту дискретизации. Помните, что во время воспроизведения все звуки приводятся к выбранной частоте.

5. Выберите режим синхронизации видео и звука: установите флажок Allow low level audio/video synchronization.



---

✓ **Важно:** Для обеспечения синхронизации звука и видео опция Allow low level audio/video synchronization должна быть обязательно включена!

6. В выпадающем списке Digital output выберите режим работы цифрового выхода текущей платы FD300 (при условии, что цифровой выход разрешен режимом работы звуковой подсистемы):
- S/PDIF (consumer) – бытовой;
  - AES/EBU (professional) – профессиональный.



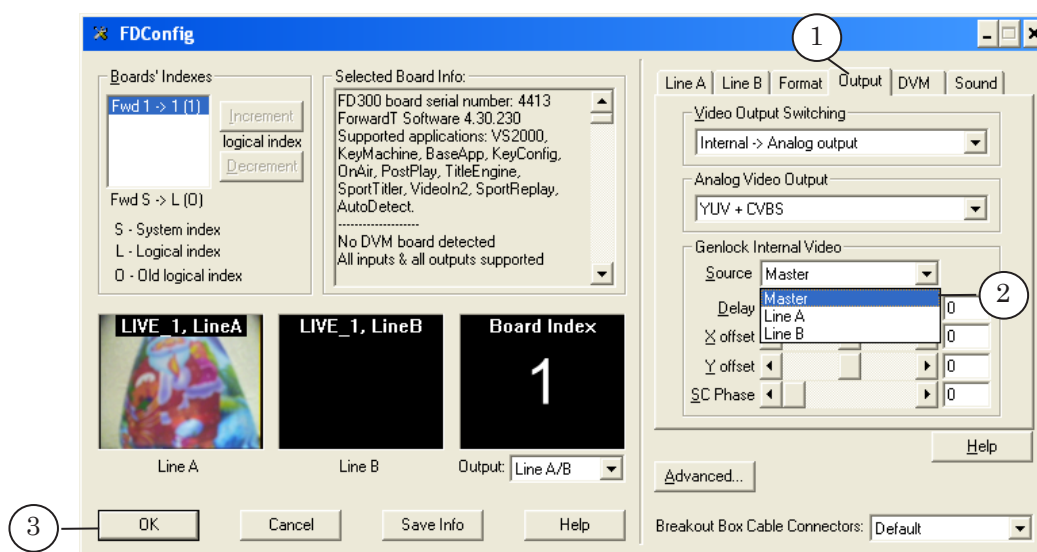


## Настройка синхронизации в программе FD Configuration

Синхронизация может выполняться с помощью внутреннего генератора платы FD300 или от внешнего источника.

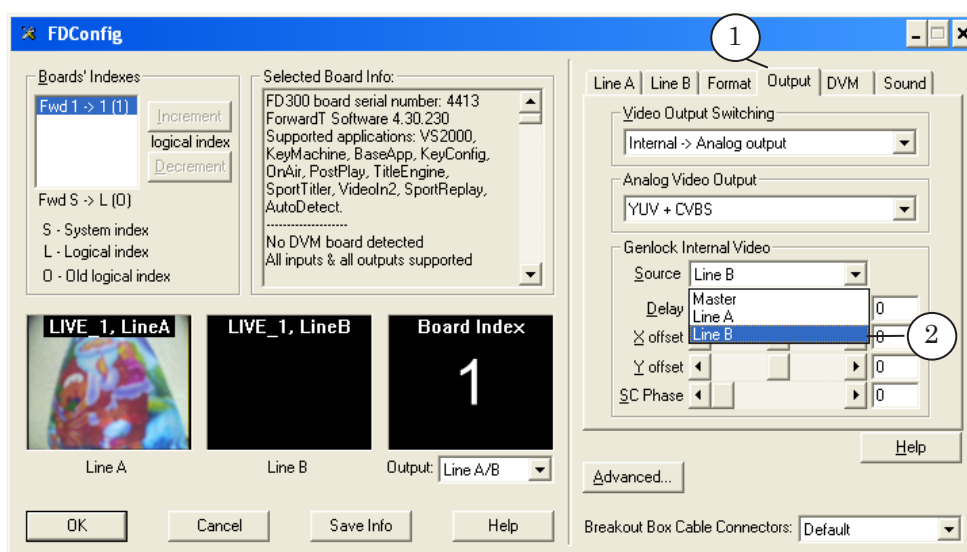
### 1. Синхронизация от внутреннего генератора платы FD300

1. Для настройки синхронизации от внутреннего генератора платы FD300 перейдите на закладку Output.
2. В группе элементов Genlock Internal Video в выпадающем списке Source выберите Master.
3. Для подтверждения настроек нажмите кнопку OK.



### 2. Синхронизация от внешнего источника

1. Для настройки синхронизации от внешнего источника перейдите на закладку Output.
2. В группе элементов Genlock Internal Video в выпадающем списке Source выберите Line B (или Line A).

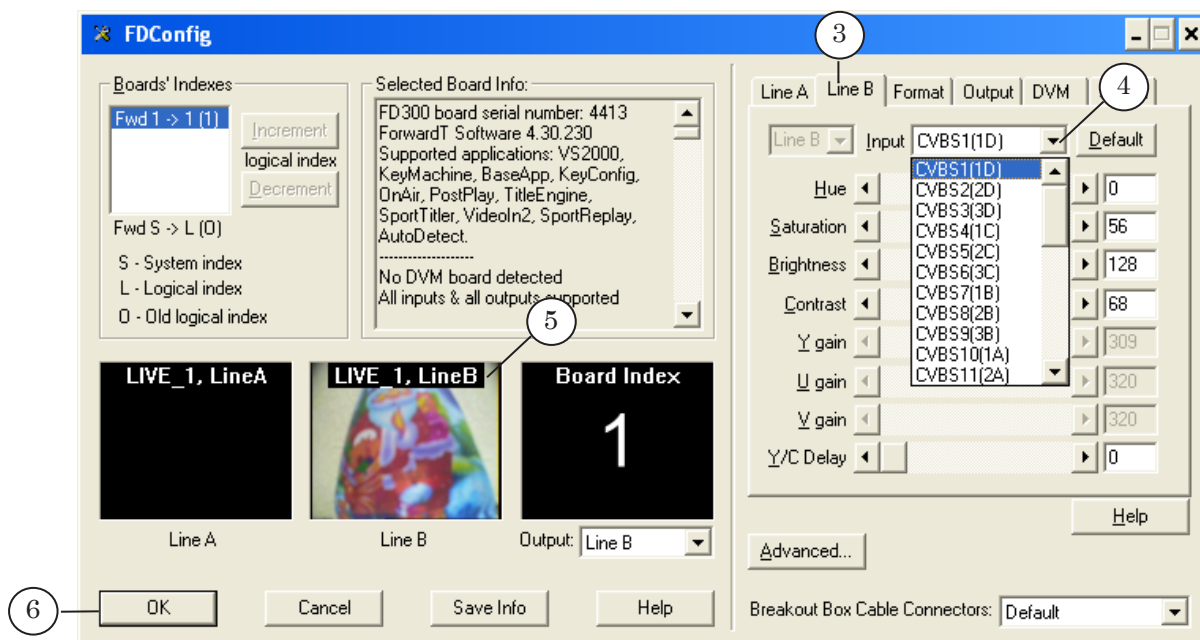




- ✓ **Важно:** Для синхронизации от внешнего источника рекомендуем выбрать Line B.

Все дальнейшие настройки выполняйте для линии, выбранной в выпадающем списке.

3. Перейдите на закладку Line B (Line A).
4. В выпадающем списке Input выберите входную линию, к которой подключен источник синхронизации.
5. Проверьте, что в области просмотра Line B (Line A) появилось изображение – это означает, что подключение выполнено правильно.
6. Для подтверждения настроек нажмите кнопку ОК.

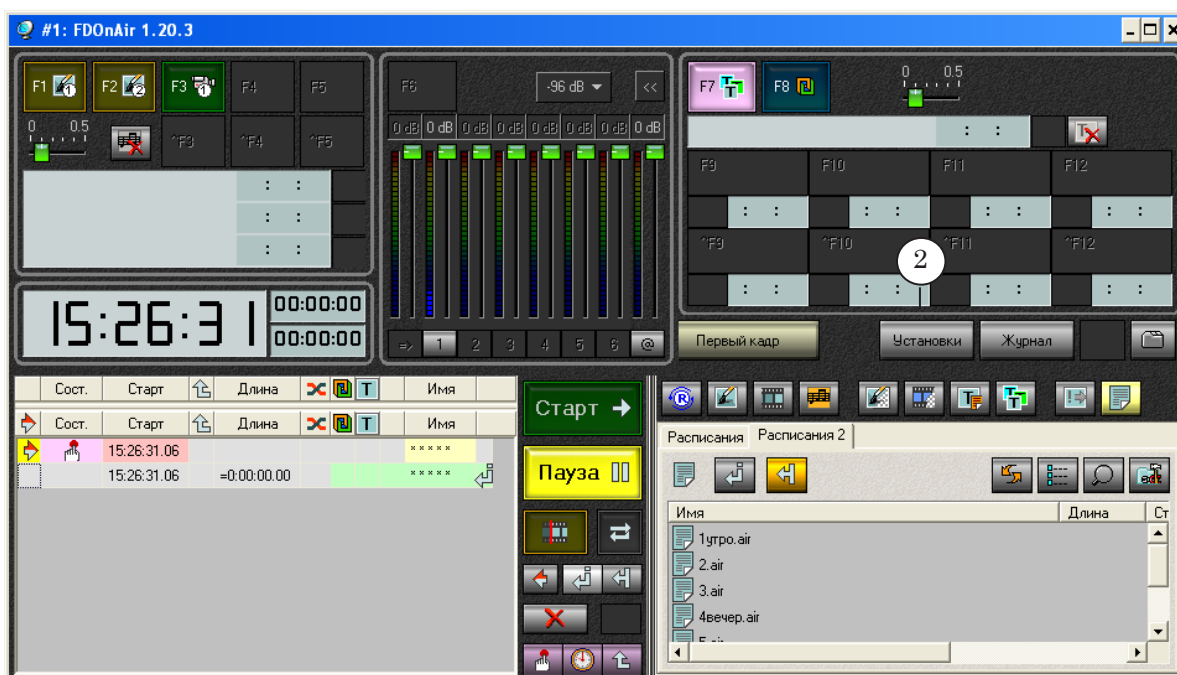




## Настройка синхронизации в программе FDO nAir

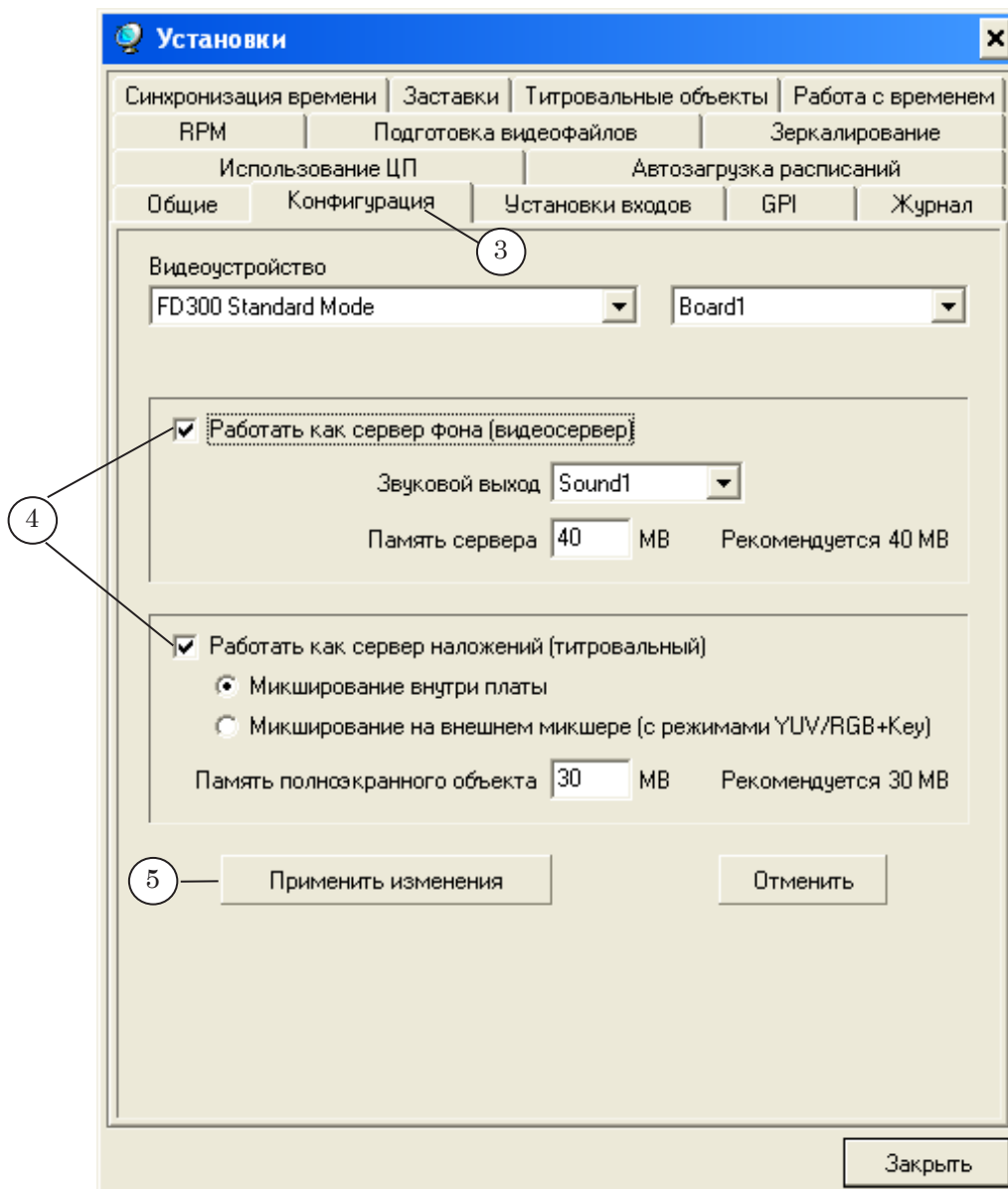
✓ **Важно:** При работе в программе FDO nAir в режиме сервера фона, нужно обязательно настроить режим синхронизации на странице установок программы: Установки > Установки входов.

1. Запустите приложение FDO nAir. Это можно сделать с помощью ярлыка программы, расположенного на рабочем столе, или меню Пуск: Все программы > ForwardT Software > OnAir.
2. Нажмите кнопку Установки.



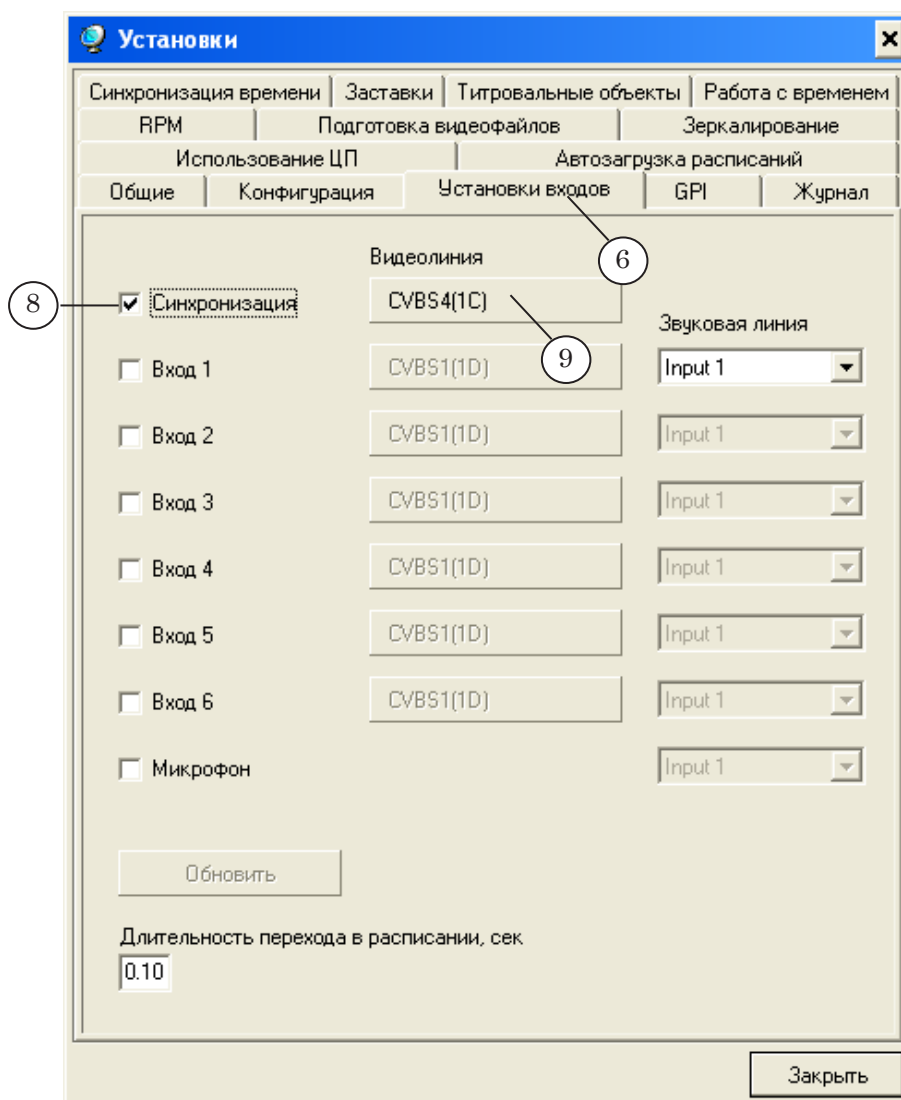


3. В диалоге Установки перейдите на закладку Конфигурация.
4. Установите флажки для опций Работать как сервер фона (видеосервер) и Работать как сервер наложений (титровальный).
5. Нажмите кнопку Применить изменения.



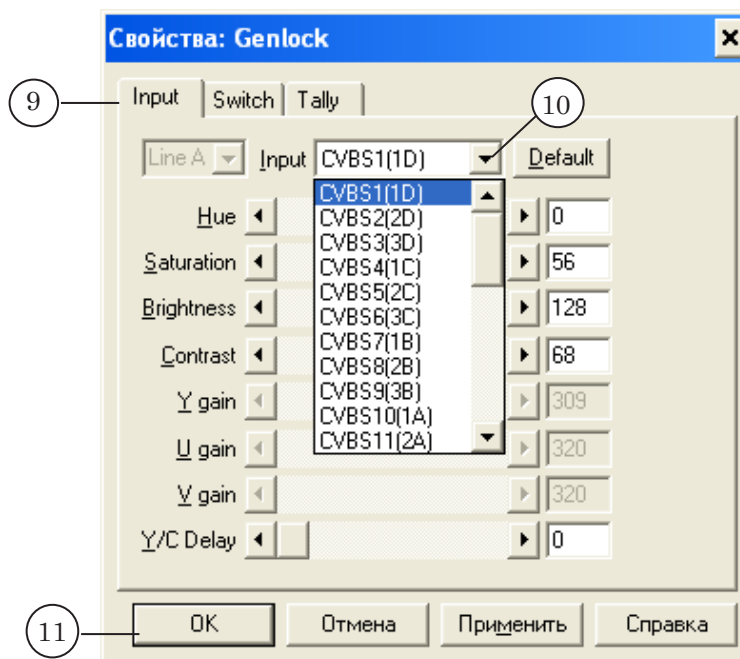


6. Перейдите на закладку Установки входов.
7. Если синхронизация выполняется по плате FD300, снимите флажок Синхронизация и переходите к шагу 12.
8. Если синхронизация выполняется от внешнего источника, установите флажок Синхронизация.
9. Нажмите кнопку Видеолиния.





9. В открывшемся диалоге Свойства: Genlock перейдите на закладку Input.
10. В выпадающем списке Input выберите линию, к которой подключен источник внешней синхронизации.
11. Нажмите кнопку ОК для применения настроек и выхода из диалога Свойства: Genlock.



12. Нажмите кнопку Закрывать для выхода из диалога Установки.



**Совет:** Рекомендуем, чтобы настройки синхронизации, выполненные в программах FDO nAir и FD Configuration, совпадали.



---

## Полезные ссылки

**Линейка продуктов ФорвардТ: описание, загрузка ПО, документация, готовые решения**

<http://www.softlab-nsk.com/rus/forward>

### **Техподдержка**

e-mail: [forward@sl.iae.nsk.su](mailto:forward@sl.iae.nsk.su)

[forward@softlab-nsk.com](mailto:forward@softlab-nsk.com)

### **Форумы**

<http://www.softlab-nsk.com/forum>